

## MUZEUL NAȚIONAL AL INDIENILOR AMERICANI, SMITHSONIAN INSTITUTION, WASHINGTON, D.C.

**Adrian-Silvan IONESCU**

Pe celebrul Mall din Washington s-a deschis, pe 21 septembrie 2004, cel mai recent și modern muzeu, care vine să completeze salba de muzee americane de mare prestigiu din Capitala federală – **Muzeul Național al Indienilor Americani**. Am avut șansa să-l vizităm la interval de două luni după inaugurare, când aflulul de public demonstra interesul de care se bucura și curiozitatea pe care o suscita.

Un vizitator obișnuit cu muzeele clasice de tipul vecinului de peste drum, Muzeul Național de Istorie Naturală – care dispune de o vastă secțiune dedicată amerindienilor ce datează din secolul al XIX-lea - ar putea fi șocat de modul neconvențional al expunerii, de programul aparent aleatoriu, de dominanța imaginilor și a monitoarelor în defavoarea obiectelor originale și de lipsa etichetelor așezate în imediata apropiere a exponatelor. Muzeul este modern din toate punctele de vedere, de la arhitectură la tematică.

Noul muzeu este, de fapt, urmașul și beneficiarul patrimoniului fostului Muzeu al Indienilor Americani – Fundația Heye din New York, opera unui pasionat de artă și civilizație amerindiană, George Gustav Heye (1874-1957) care a adunat, la începutul secolului XX, o fabuloasă colecție. Heye, născut într-o familie bogată din New York și absolvent, din 1896, al Colegiului Columbia din acel oraș, lucrând ca inginer la o cale ferată în Arizona, a fost atras de o cămașă de piele purtată de indienii Navajo pe care a cumpărat-o. Acela a fost începutul uriașei colecții, estimată la peste

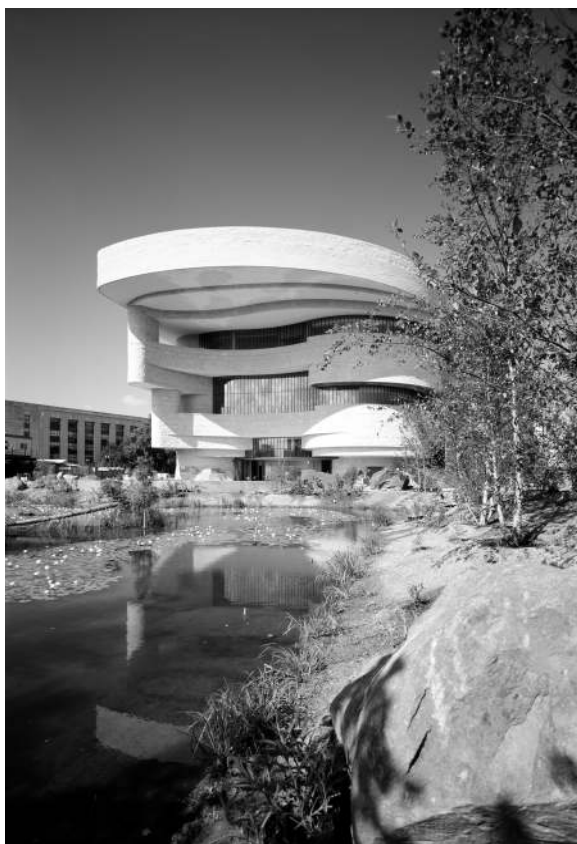
800.000 de obiecte, pe care a adunat-o în mai bine de jumătate de secol. Era atât de pasionat încât nici nu discuta prețurile ce-i erau cerute și cumpăra *en gros*. Pe lângă deplasările personale pe teren, avea și angajați însărcinați cu achizițiile. A ajuns să-și completeze colecția cu piese rare și vechi aflate în posesie particulară, în Europa. Deși era atât de avid de obiecte etnografice știa, totuși, să renunțe, fără regret, la piesele cu valoare ceremonială ale anumitor comunități: astfel, în 1938, a returnat indienilor Hidatsa un săculeț cu materiale sacre folosite de vraci pentru aducerea ploii; bătrânii tribului și-au arătat recunoștința adoptându-l și numindu-l Isatsigibis sau Slim Shin (Tibie Sveltă – ceea ce ar putea părea puțin ironic față de proporțiile corpulentului colecționar). Heye era o namilă de om, cu chip serios, chiar aspru, ochi de oțel și privire tăioasă, care nu se despărțea de trabucul său, totdeauna aprins. Dar sub acest aspect prea puțin atrăgător și simpatic se ascundea un om de o mare sensibilitate, care a știut să teaurizeze valori inestimabile pentru culturile tradiționale americane care, în multe cazuri, ar fi fost sortite unei iminente dispariții.

Îl interesau și fotografiile, așa că a strâns și multe imagini cu băștinași, creând un fond documentar de 125.000 de negative pe sticlă. Pentru că apartamentul său de pe Medison Avenue din New York începuse să fie supraaglomerat de obiecte, a căutat un spațiu de depozitare care s-a arătat, curând, insuficient așa că, în 1916, a pus bazele fundației ce-i purta numele

și, în 1922, a inaugurat muzeul din nordul Manhattanului, la colțul Străzii 155 cu Broadway (unde l-am vizitat și noi în 1991). George Gustav Heye a fost directorul instituției până în 1956, un an înaintea morții.

Actualmente, o mică parte din Fundația Heye a rămas la New York, expusă în clădirea fostei vămi (Alexander Hamilton U.S. Customs House, în apropiere de zona unde a fost World Trade Center distrus de teroriști pe 11 septembrie 2001) - pentru a fi respectate prevederile donației care nu permiteau colecției să părăsească orașul - iar grosul acesteia a fost mutat în noua și impozanta clădire de pe Mall. Tânăra instituție muzeală era plănuită demult: ea a fost înființată încă din 1989, printr-un act al Congresului, susținut puternic de deputatul de Colorado, Ben Nighthorse

Imagine  
exterior  
foto: Leonida  
Levchuk,  
NMAI



Campbell, ce aparține națiunii Cheyenne, și de senatorul de Hawaii, Daniel Inouye. Dar au trecut ani lungi de studii și de proiecte până să poată fi inaugurat.

Pentru alegerea formei edificiului au fost consultați indieni din ambele Americi.

Proiectul a fost elaborat de doi arhitecți de origine indiană, Douglas Cardinal din Ottawa, Canada, provenind din tribul Blackfoot – care, însă, a renunțat la finisarea clădirii și s-a retras în 1998 din cauza unor dezacorduri stilistice – și John Paul Jones, cu ascendență dublă Cherokee și Choctaw.

Clădirea are un exterior totalmente neregulat, fără unghiuri drepte, o suprafață continuu vălurită, din calcar de Kasota, din Minnesota, de culoare ocru, cu bosaje puternice. Intrarea monumentală e plasată spre răsărit, căci indienii totdeauna își aranjau de așa fel habitatul încât aveau răsăritul soarelui sub ochi la înlăturarea pieii ce ținea loc de ușă a *tepee*-ului din Marile Preerii sau la *hogan*-ul din deșertul sud-vestic. De altfel, pe ușa monumentală sunt gravate simboluri solare preluate de la diverse națiuni indiene. Cornișa este mult scoasă în consolă peste fațadă amintind de o *mesa* (formațiune stâncoasă sub care erau edificate *pueblo*-urile din Arizona sau New Mexico). Această fațadă, cu neregularitățile ei, s-a dorit a sugera pereții de stâncă erodați de vânturi și ploi. Pentru constructori a fost deosebit de dificil să toarne fundația și să respecte traseele pereților, totalmente neobișnuiți, fără linii drepte, ci doar cu sinuozități.

Împletirea dintre natură și creația mâinii umane a stat tot timpul în atenția proiectanților. În fața intrării se află o pânză de apă. Aceasta nu ar avea nimic neobișnuit în peisajul Capitalei federale, căci și în fața Memorialului Lincoln ori al monumentului generalului și președintelui Ulysses Simpson Grant se află asemenea

bazine, frumos înconjurată de borduri înalte, din piatră. Dar aici este altceva: s-a dorit sugerarea naturii în toată plenitudinea sa, așa că malul nisipos, pe care poți găsi scoici și melci, este presărat cu bolovani de râu, trestia și papura crește în voie iar nufierii și stânjeneii strălucesc pe oglinda cristalină a heleșteului, în vreme ce rațele sălbatice, aflate din abundență în împrejurimi, s-au adaptat imediat acestui mediu. Pe latura de nord-vest a clădirii este amenajată o cascadă care, la fel, se varsă printre vârfuri de roci frumos colorate. Patruzeci de blocuri de granit, numite „Bunicii”, sunt menite să amintească de vechimea indienilor pe acele meleaguri. „Bunicii” de piatră îi întâmpină pe vizitatori. Fiecare punct cardinal este, de asemenea, specificat de câte o stâncă, adusă din locuri depărtate: cea dinspre nord provine din Canada, cea dinspre sud din Chile, cea dinspre est din Maryland iar cea dinspre vest din Hawaii. Înspre sud a fost amenajat un spațiu cu toate plantele și legumele care au constituit baza alimentară a localnicilor: porumb, fasole, ardei, cartofi, dovleaci, tărtăcuțe, precum și tutunul sacru, destinat divinității. De această grădină „națională” s-a ocupat etnobotanista Donna House, de origine Navajo.

Marea sală de onoare de la intrare, de plan circular, corespunde unei cupole uriașe cu un „ochi de bou” în centru, amintind de Panteonul din Roma. Lumina caldă, filtrată prin această fereastră aurește domul. Cea care intră prin opt prisme de cristal plasate în peretele de sud proiectează constant curcubeul pe pereții ondulați. În acest amplu spațiu de primire – numit **Potomac**, la fel ca râul ce curge prin Washington și care, în limba indienilor Algonquin înseamnă „acolo unde sunt aduse bunurile” – se petrec diverse evenimente, se fac demonstrații de construire a ambarcațiunilor tradiționale (canoe din scoarță de salcâm, caiace din piele de focă), se



organizează dansuri și concerte de muzică tradițională. Copiii se joacă, fac tumbe și țopăie nestingheriți în acel loc. În mijlocul pavimentului, corespunzând deschi-derii din cupolă, se află încastrat un disc din catlinit roșu – roca sacră din care se fac pipele și care se extrage dintr-o carieră din Minnesota; el trebuie să marcheze locul unde era plasat focul în oricare gospodărie tradițională. De la acest punct central sunt trasate direcțiile punctelor cardinale. În acest spațiu generos o bancă semicirculară din granit urmărește profilul peretelui și invită vizitatorii la odihnă și meditație ori le oferă posibilitatea să urmărească programele în desfășurare. În spatele acestei bănci se ridică un panou din împletitură de tablă de aramă ciocănită – nu trebuie uitat că pentru indienii Coastei nord-vestice arama era metalul cel mai prețios, depășind cu mult în valoare aurul. Dar, acest frumos decor are darul de a face legătura cu împletiturile tradiționale de coșuri.

La parter este și unul dintre magazinele muzeului, numit **Chesapeake**, la fel ca un golf de pe coasta Atlanticului, care înseamnă în limba locală „mama apelor” sau „marele golf al scoicilor”. Acolo se pot achiziționa publicații, obiecte de artizanat, bijuterii din argint, coral și turcoaze, jucării, calendare și cărți

Imagine  
Mitsitam  
Native Foods  
Cafe  
foto: Katherine  
Fodgen  
NMAI

poștale, precum și nelipsitele maieuri cu imagini și inscripții. Magazinul de la al doilea etaj este numit **Roanoke**, ceea ce înseamnă „scoică de mică valoare” și se referea la cochiliile albe, mult mai puțin apreciate decât cele purpurii în confecționarea wampumului. Aici pereții sunt acoperiți cu plăci enorme de cedru din Columbia Britanică, fasonați manual, cu tesla, de marii meșteri sculptori ai acelei zone. Lemnul provine de la copacii doborâți de furtuni și are o vechime de circa 700 de ani, fapt ce explică lățimea scândurilor. Cele două magazine sunt simbolice unite de un stâlp totem înalt de 6m, cioplit de Nathan Jackson, artist Tlingit. Cafeneaua muzeului – ce poartă și ea un nume indian, **Mitsitam**, care în limba Delaware înseamnă „hai să mâncăm” – se află la parter și oferă o mare varietate de feluri tradiționale de mâncare.

Există și o sală de spectacol, foarte intimă, pentru grupuri de până la 125 de persoane ce se pot așeza pe niște gradene. Sala e dotată cu echipament performant de proiecție multi-media și are acustică perfectă. Acolo se fac proiecții de filme, se organizează concerte ori piese de teatru scurt. În mijlocul spațiului se

afla o grămadă de bolovani care, sub o savantă regie luministică, deveneau când cascade, când piscuri înzăpezite de munte, când molcome coline din Marile Câmpii, când ghețari din nordul îndepărtat. Aceste efecte contribuiau la crearea impresiei legăturii nemijlocite cu natura, atât de importantă în existența amerindienilor. Printre gradene și pe pereți erau plasate vitrine cu mici obiecte artisanale realizate de indieni; în timpul prezentării unui documentar proiectat pe bolta sălii spre a da iluzia volumetriei, aceste piese etnografice erau evidențiate prin spoturi de lumină spre a da mai multă concretețe discursului filmului de autoprezentare a populațiilor amerindiene, intitulat „Cine suntem” (Who We Are) și a exemplifica diverse subiecte.

Șocant pentru vizitatorii obișnuiți cu structura altor muzee, este lipsa garderobei ce se face cu atât mai simțită într-o zi ploioasă ori friguroasă când ar dori să-și lase umbrela udă ori haina groasă și geanta grea într-un spațiu special amenajat. Întrebând pe mai mulți angajați ai muzeului, de la un director adjunct la muzeografi și custozi, ni s-a răspuns că la această decizie au contribuit rațiuni de ordin economic, pentru că angajarea unor garderobiere permanente ar îngreuna bugetul instituției! La fel, am constatat lipsa cabinelor telefonice existente în holul tuturor muzeelor din lume. Este uimitor pentru o clădire atât de modernă că este văduvită de niște facilități absolut banale în alte locuri.

Sălile de expoziție se află la etajele trei și patru. Expunerea a fost gândită și elaborată după consultări cu indieni veritabili și, din acest considerent, s-a făcut un mare progres față de toate celelalte muzee care au secții de etnografie unde prezentările erau datorate etnografilor și muzeografilor albi. Aici totul este subsumat tradițiilor și concepțiilor de viață în strânsă legătură de Mama Natură, așa cum își duc și azi existența

Imagine din  
expoziția Our  
People -  
Ka'apor, secția  
Brazilia  
foto: Katherine  
Fodgen  
NMAI

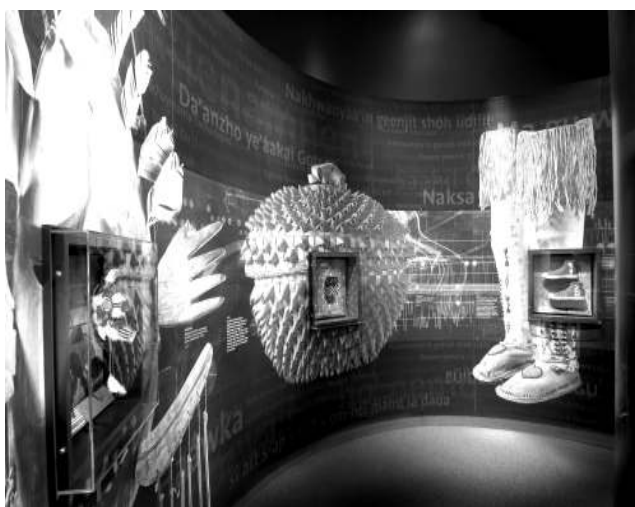


comunitățile indiene. Pot fi vizitate trei expoziții de bază și altele temporare. Expozițiile permanente sunt: *Popoarele noastre*, *Universurile noastre* și *Viețile noastre*. Vitrinele sunt curbe, sinuoase ori, cele mai simple, semicirculare. Fiecare modul reprezintă o națiune sau o comunitate. *Popoarele noastre: dând glas istoriilor noastre* este o prezentare a trecutului tribal din punctul de vedere al indienilor, așa cum au văzut și interpretat ei istoria. Unul dintre textele introductive este foarte elocvent în acest sens: „Gândește existența ca un sit arheologic unde măturile ce au fost îngropate, ignorate și refuzate sunt, în sfârșit, scoase la lumină. Pentru noi, descoperirea ne spune că istoria acestei emisfere este scrisă în viețile popoarelor băștinașe.” *Universurile noastre: înțelepciunea tradițională dă formă lumii noastre* este o incursiune în filosofia, cosmologia și relația spirituală dintre ființele umane și natura înconjurătoare. Ceremoniile de peste an sunt legate de marile cicluri astrale și se identifică acestora. În structura actuală a expoziției au fost alese opt comunități tradiționale, provenind din cele două Americi, pentru a-și prezenta credințele și a împărtăși contemporaneității strânsele lor conexiuni cu mediul natural. Este vorba de Santa Clara Pueblo din New Mexico, Lakota din Dakota de Sud, Yupik din Alaska, Anishinaabe din Canada, Hupa din California, Quechua din Peru, Q'eq'chi' Maya din Guatemala și Mapuche din Chile. Pe lângă multe fotografii reprezentând șamani și public ce asistă la ceremonialuri – unele de dată recentă, mărite până la dimensiunea naturală a figurii umane și lipite pe panouri – erau expuse și obiecte folosite cu acele ocazii: tobe, zornăitori, măști, vase de ceramică, picturi cu nisip sau ofrande aduse zeităților, porumb, tutun, pene, mărgelile și alte piese decorative. Fiecare comunitate era prezentată într-o

alveolă separată, fără legătură directă cu celelalte, deși se aflau în același spațiu. Cea de-a treia expoziție, *Viețile noastre: viață contemporană și identitate*, urmărește evoluția indienilor în secolul XXI folosind și aici un bogat material iconografic – în special portret – și confesiuni pe bandă magnetică de la câteva zeci de subiecți intervievați cu diverse prilejuri. Obiectele sunt inexistente aici pentru că întregul discurs se bazează pe fotografiile artistice de mare forță evocatoare. Majoritatea sunt figuri surzătoare, afabile, joviale de intelectuali, meseriași, proprietari, vânzători, finanțiști, artiști – oameni care au reușit să-și facă o carieră în lumea albilor și să se adapteze la condițiile existenței moderne - ce nu mai au nimic din mândria stoică și duritatea litică a chipurilor înaintașilor, războinici, vraci și căpetenii celebre care au acceptat să pozeze în fața obiectivului fotografic în urmă cu 150 de ani.

Așa cum s-a văzut din cele de mai sus, s-a considerat că muzeul nu trebuie să reprezinte exclusiv indienii de pe teritoriul Statelor Unite, ci pe toți locuitorii originali din ambele Americi. De aceea, alături de indienii din preeri sau de cei de pe Coasta nord-vestică sunt prezenți aceia din

Imagine din expoziția *Our Lives*  
foto: Walter Larrimore  
NMAI





Imagine din  
expoziția Our  
Universes  
Foto: NMAI

Mexic, Guatemala ori Bolivia, ceea ce dă mostre convingătoare de unitate în diversitate. O vitrină era umplută cu vârfuri de săgeți din silex. O alta cu medaliile de argint bătute de-a lungul timpului, cu efigiile președinților americani spre a fi oferite în dar căpeteniilor indiene; era acolo marea medalie oblongă pe care a purtat-o bravul irochez Red Jacket, conferită lui de președintele George Washington, gravată cu o compoziție în care primul primește pipa păcii oferită de al doilea; apoi erau cele ale lui Thomas Jefferson pe care căpitaniii Lewis și Clark le-au distribuit în timpul explorării lor transcontinentale din 1804-1806, și până la aceea bătută de John Fitzgerald Kennedy la începutul anilor 1960. Pentru a evoca perioada conquistadorilor, o vitrină era plină cu spade spaniole și cu bijuterii din aur masiv, atât de râvnite de acei aventurieri, iar într-alta erau expuse arme de foc, de la puștile cu cremene la cele cu capsă și cele cu repetiție, revolvere Colt și carabine Winchester ori Remington, unele aparținând chiar unor ilustre

căpetenii precum Sitting Bull și până la pușca de asalt din actuala dotare a armatei americane. O altă vitrină conținea Biblii traduse, de-a lungul timpului, în limbile indiene.

Șaptesprezece portrete, atât de grăitoare ale unor războinici și vraci, pictate de George Catlin în 1832, erau intercalate cu trei ecrane cu rame exact ca ale tablourilor, în care erau rulate filme cu comentariile unor indieni contemporani despre strămoșii lor și despre concepția lor de viață dusă în totală comuniune cu natura.

Vitrinele din expozițiile de bază erau punctate cu ample texte explicative asupra momentului istoric prezentat, fenomenului aculturației, etc., dar prea puține informații despre obiectele expuse pe care vizitatorul era obligat să le intuiască finalitatea și datarea din context. Se făcea abuz, după părerea noastră, de aceste texte care, de multe ori, asfixiau vitrina în detrimentul obiectelor. Cel interesat de etnografie și de anumite piese de cultură materială putea să se documenteze în spațiile de odihnă de pe palier. În vitrinele plasate acolo și etichetate drept *Ferestre în colecții: multe mâini, multe voci*, erau expuse obiecte deosebite din colecția muzeului drept mostre ale amplitudinii acestora, cu fișele necesare, bogate în informații și, apreciabil pentru un european, cu dimensiunile date în centimetri nu în inch-i, așa cum se obișnuiește în S.U.A. Măști, mocasini, bijuterii, pipe, haine de piele cu ornamente din mărgelă, zornăitori pentru dansuri, ceramică, țesături și alte obiecte tradiționale puteau fi văzute acolo. Cercetătorul avea posibilitatea să-și îmbogățească bagajul de cunoștințe folosind monitoarele din fața vitrinelor parietale pe care putea găsi aceleași obiecte cu noi detalii privind proveniența, datarea, locul achiziției și persoana care a făcut-o. Se oferea și posibilitatea de a analiza piesa, pe fragmente, prin mărirea electronică a

imaginilor. Dar, pentru specialist, marile și modernele depozite ale muzeului (*The Cultural Resources Center*), aflate în localitatea Suitland, din statul Maryland, stau oricând la dispoziție, cu materialul documentar necesar.

Cel deja familiarizat cu civilizația și cultura amerindiană va rămâne nedumerit de unele nume noi prin care sunt identificate anumite triburi sau națiuni cu care luase contact în bibliografia de specialitate din veacul al XIX-lea și până în anii 1990 ai secolului trecut. Aceasta se datorează opțiunii comunităților indiene de a folosi numele tradiționale din limbile lor și nu pe acelea cu care i-au „rebotezat” albi, eliminând astfel greșelile de conotare datorate multora dintre exploratori și pionieri ai cuceririi Vestului. Astfel tribul *Chippewa* (cunoscut și sub numele de *Ojibwa*, ceea ce se traduce cu „Mocasin încrețit”) din zona Marilor Lacuri și a Canadei centrale și-au luat azi numele de *Anishinaabe* ceea ce înseamnă „Primii oameni”. Mai multe națiuni din zona Coastei nord-vestice și-au schimbat, de asemenea, numele, după cum urmează: *Kwakwaka'wakw* în loc de *Kwakiutl*, *Nuu-chah-nulth* pentru *Nootka*, *Nuxalk* pentru *Bella Coola* și *Heiltsuk* pentru *Bella Bella*, iar exemplele ar putea continua și pentru alte zone.

Expoziția temporară *Moderniști indieni: arta lui George Morrison și Allan Houser* prezintă operele unor plasticieni care și-au făcut un nume în lumea artei contemporane, primul ca pictor abstract și creator de panouri cu colaje din lemn de diverse texturi, al doilea ca sculptor. George Morrison (1919-2000), de origine Chippewa, a fost unul dintre reprezentanții de frunte ai expresionismului abstract până să se dedice acelor interesante colaje. Din bucăți de lemn găsite pe malurile râurilor ori în jurul șantierelor de construcții, unele patinate de timp, altele în tonurile deschise rămase în



urma unei proaspete tăieri, el a realizat interesante mozaicări ce se pretează la o multitudine de interpretări. Unele seamănă cu un joc de cuburi așezat în cutia lor, altele sugerează o metropolă modernă, cu artere largi și zgârie-nori. După câteva a executat chiar litografii, precum suita *Peisaje din New England* din intervalul 1967-1976. Allan Houser (1914-1994), Apaș Chiricahua, nepot al redutabilului războinic Geronimo, s-a impus ca unul dintre cei mai mari sculptori moderni, care a depășit limitativa etichetare de „artist indian” și s-a impus pe plan mondial cu plastica sa plină de forță. *Maternitate, Invocarea Marelui Spirit, Oferind pipa sacră, Războinic, Dansator, Singurătate, Relaxare*, etc. sunt tot atâtea titluri ale sculpturilor sale în bronz sau marmură, monolite, bine compuse și foarte expresive, cu suprafețe moi, gondolate, în zona veșmântului personajelor, și planuri nete, sintetice, în zona chipului acestora. Trebuie menționat că el a expus și la București, la Muzeul Național de Artă, în 1986, împreună cu mai tânărul Dan Namingha (vezi *Revista Muzeelor și Monumentelor – Muzeu*, nr.3/1986, pp.91-93).

Majoritatea custozilor, ghizilor și paznicilor sunt de origine amerindiană:

Imagine din expoziția *Window on Collections: Many Hands, Many Voices* foto: Walter Larrimore NMAI

pielea măslinie, părul negru, lucios, ochii migdalați și puțin oblici, pomeții proeminenți sunt semne clare ale originii lor. Se pare că și restul personalului științific, care nu se vede în mod frecvent în sălile de vizitare, are aceeași proveniență.

Cu acest muzeu-spectacol ce s-a dorit a fi din toate punctele de vedere „political correct” a fost deschisă poarta dintre tradiții și cultura vie a populațiilor originare ale celor două Americi – așa cum le prezintă chiar indienii și nu cum le descriau, cu mai multă sau mai puțină înțelegere, etnologii și etnografii albi. Preocuparea pentru panindianism și pentru producerea hedonismului publicului are, însă, repercusiuni în trama expozițională de unde a fost exclusă cronologia și prezentarea

ariilor culturale. De aceea, nu se poate spune că Muzeul Național al Indienilor Americani este o instituție organizată riguros științific. Din el nu pleci chiar îmbogățit și lămurit asupra culturilor tradiționale ci, mai degrabă, asupra culturii contemporaneității. El pare a se adresa aceluia care deja știe, în mare, ce sunt indienii, ce și cum a fost viața și civilizația lor în vechime și vin doar să afle ce mai fac ei astăzi. Gândit ca spațiu de agrement și de recreere, vizitatorul îl părăsește bine dispus, inspirat și interesat de indieni, dorind să afle mai mult despre ei. Iar pentru aceasta este recomandabil a se merge peste drum, la Muzeul Național de Istorie Naturală, pentru a aprofunda subiectul într-o instituție de veche tradiție în cercetarea de specialitate.

Imagine din  
galeria Native  
Modernism  
Foto: NMAI

